

SŁUŻBA OCHRONY PAŃSTWA



PODSTAWOWE WYMAGANIA TECHNICZNE

PŁASZCZ SUKIENNY FUNKCJONARIUSZA

Nr ewidencyjny – 10/SOP/2019

SPIS TREŚCI:

1. Opis ogólny wyrobu.	3
2. Wymagania techniczne.	6
2.1. Wymagania techniczne dla tkaniny zasadniczej	8
2.2. Wymagania techniczne dla tkaniny podszewkowej.	9
3. Wymagania użytkowe.	10
4. Wymiarowanie wyrobu.	10-12
5. Wymagania jakościowe.	12
6. Pakowanie, przechowywanie, transport.	12
7. Cechowanie.	12
8. Gwarancja.	13
9. Arkusz ewidencji wprowadzonych zmian.	13

1. OPIS OGÓLNY WYROBU.

Płaszcz sukienny funkcjonariusza dwurzędowy z wykładanym kołnierzem i wyłogami, zapinany z przodu na trzy guziki z wizerunkiem orła w koronie („na męską stronę” - w przypadku mężczyzn lub „na damską stronę” - w przypadku kobiet). Widok płaszcza przedstawia fotografia nr 1 i 1A , oraz rysunki 1B i 1C.. Spód kołnierza z odcięta stójka. Na bokach płaszcza wykonane są kieszenie wpuszczane z klapkami. Płaszcz poszerzany w ramionach w pasie cięty. Barki spadziste i opływowe, wyłożone wkładami (poduszkami) barkowymi. Na ramionach płaszcza nieco ku przodowi są umieszczone naramienniki wszywane wraz z kulą rękawów. Ostre końce naramienników zapinane na dziurkę i mały guzik mundurowy z wizerunkiem orła w koronie przyszyte do ramion przy kołnierzu. Naramienniki muszą umożliwiać nakładanie pochewek z oznakami stopni o wymiarach: wysokość – 116 mm ± 2mm, dłuższy bok – 60 mm ± 1mm, krótszy bok – 46 mm ± 1mm. Tył płaszcza ze szwem pośrodku. W dolnym odcinku szwu środkowego wykonany jest rozporek, zamocowany skośną stębnówką. W tali, w szwy boczne, wszyty dwuczęściowy pasek zapinany na dziurki duże 2 guziki mundurowe z wizerunkiem orła w koronie. Części paska są przestębnowane w górnej i dolnej linii połączone guzikami. W tali, między szwem środkowym a szwami bocznymi, umieszczone są zaszewki dopasowujące do talii . Rękawy dwuczęściowe wszywane bez mankietu. U dołu rękawa przyszyty jest duży guzik mundurowy z wizerunkiem orła w koronie w odległości 50 mm (± 2mm). Na prawym rękawie kurtki w odległości 100 mm od wszycia rękawa przyszyty jest oznaka rozpoznawcza Służby Ochrony Państwa. Wzór oznaki przedstawia fotografia nr 2

Na lewym rękawie kurtki w odległości 100 mm od wszycia rękawa przyszyty jest oznaka przynależności państwowej w postaci naszywki z godłem Rzeczypospolitej Polskiej. Wzór oznaki przedstawia fotografia nr 3.

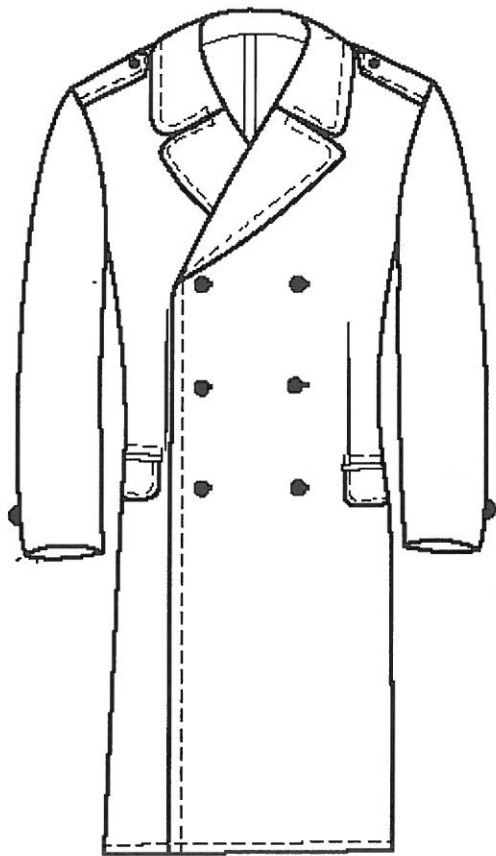
W podszewce przodu lewego wykonana jest kieszeń wewnętrzna zapinana na zapinkę i guzik odzieżowy. Pośrodku szyjki pleców w szew kołnierza jest wszyty wieszak. Płaszcz nieocieplony. Przody płaszcza uformowane na wkładzie odzieżowym.



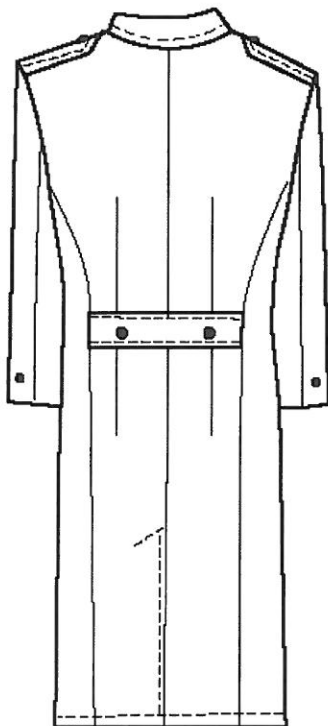
Fotografia nr 1 – płaszcz sukieny funkcjonariusza.



Fotografia nr 1A – płaszcz sukienny funkcjonariusza.



Rysunek nr 1C – płaszcz sukienny funkcjonariusza.



Rysunek nr 1D – płaszcz sukienny funkcjonariusza



Fotografia nr 2 – oznaka rozpoznawcza Służby Ochrony Państwa.



Fotografia nr 3 – oznaka przynależności państwowej w postaci naszywki z godłem Rzeczypospolitej Polskiej.

2. WYMAGANIA TECHNICZNE.

2.1. Wymagania techniczne dla tkaniny zasadniczej.

Wymagania techniczne dla tkaniny zasadniczej przedstawiono w tabeli nr 1

Tabela nr 1

L.p.	Parametr		J.m.	Wielkość wskaźnika	Metoda badań wg
1	2		3	4	5
1.	Skład surowcowy	Wełna	%	81 +/- 1%	PN-P-01703:1996
		Włókno poliamidowe		19 +/- 1%	
2.	Masa	liniowa	g/mb	550± 22	PN-ISO 3801:1993
		powierzchniowa	g/m ²	357 ± 14	
3.	Siła zrywająca, nie mniej niż:	osnowa	N	180	PN-EN ISO 13934-1:2013
		wątek		180	
4.	Liczba nitok	osnowa	liczba/dm	145 ± 6	PN-EN 1049-2:2000
		wątek		120 ± 7	
5.	Zmiana wymiarów po zamoczeniu w wodzie, nie więcej niż	osnowa	%	- 4,5: +1	PN-ISO 7771:1994
		wątek		- 4,0 : +1	
6.	Zmiana wymiarów po prasowaniu, nie więcej niż	osnowa	%	- 3,5: +1	PN-74/P-04624
		wątek		- 3,0 : +1	
7.	Odporność na mięcie	osnowa	%	75	PN-73/P-0437
		wątek		75	
8.	Odporność na pilling, nie mniej niż:		stopień	3	PN-EN ISO 12945-1:2002
9.	Odporność wybarwień tarcie, nie mniej niż:	suche	stopień	4 3-4 4	PN-EN ISO 105-X12:2005
		mokre	stopień	4 4 4	
10.	Odporność wybarwień na wodę, nie mniej niż:	zmiana barwy	stopień	4 4 4	PN-EN ISO 105-E01:2013
		zabr. biel	stopień	4 4 4	
11.	Odporność wybarwień na pot kwaśny i alkaliczny, nie mniej niż:	zmiana barwy	stopień	4 4 4	PN-EN ISO 105-E04:2013
		zabr. biel		4 4 4	
12.	Odporność wybarwień na prasowanie na wilgotno, nie mniej niż:	zmiana barwy	stopień	-3,5 +1	PN-EN ISO 105-X11:2000
		zabr. biel		-3,0 +1	
13.	Odporność wybarwień na rozpuszczalniki organiczne, nie mniej niż:	zmiana barwy	stopień	4	PN-EN ISO 105-X05:1999
		zabr. biel		4	
15.	Odporność wybarwień na światło, nie mniej niż:	zmiana barwy	stopień	4 4-5 4-5	PN-EN ISO 105-B02:2014
		zabr. biel		4 4-5 4-5	
16.	Szerokość	Między krajkami	cm	152 +/- 2	PN-EN 1773
		Z krajkami		154 +/- 2	

Parametry barwy tkaniny zasadniczej – ciemny granat o parametrach wartości CIELab: L= 1,26, a = 2,23 b = -10,36; ΔE ≤ 10,1 ; Hex # 000217 przy 3M ExclDesigner Swatch, pomiar wartości współrzędnych wg PN-EN ISO-J01:2002, dopuszczalna różnica dla ΔE wg PN-EN ISO 105-J03:2009

Uwaga:

Dopuszcza się wykonanie badań według znowelizowanych lub wcześniej obowiązujących norm lub innych procedur badawczych, o ile metodologia nie uległa zmianie.

2.2. Wymagania techniczne dla tkaniny podszewkowej.

Wymagania techniczne dla tkaniny podszewkowej przedstawiono w tabeli nr 2

Tabela nr 2

Lp.	Wskaźnik	Jednostka	Wartość	Metoda badań
1	2	3	4	5
Wskaźniki techniczne				
1.	Rodzaj i skład surowcowy tkaniny	%	jedwab wiskozowy błysk - 100	PN-P-01703:1996
2.	Liczba nitok na 1 dm - osnowa - wątek	l/dm	440 - 465 320 - 385	PN-EN 1049-2:2000
3.	Splot		atłas 5-cio nitkowy	-
4.	Masa powierzchniowa	g/m ²	92 - 106	-
Wskaźniki użytkowe				
5.	Siła zrywająca - osnowa - wątek	N	nie mniej niż 400 300	PN-EN ISO 13934- 1:2013-07
6.	Zmiana wymiarów po prasowaniu - osnowa - wątek	%	nie powinna przekraczać ± 2 ± 2	PN-P-04624:1974
7.	Odporność wybarwień na :	stopień	nie mniej niż	
	- prasowanie zmiana barwy zabrudzenia bieli		4-5 4	PN-EN ISO 105- X11:2000
	- pot zmiana barwy zabrudzenia bieli		4 3-4	PN-EN ISO 105- E04:2011 lub PN-EN ISO 105- E04:2013-06
	- rozpuszczalniki organiczne		4	PN-EN ISO 105- X05:1999
- tarcie suche	4	PN-EN ISO 105- X12:2005		
8.	Kolor	Dostosowany do tkaniny zasadniczej		

Uwaga:

Dopuszcza się wykonanie badań według znowelizowanych lub wcześniej obowiązujących norm lub innych procedur badawczych, o ile metodologia nie uległa zmianie.

3. WYMAGANIA UŻYTKOWE.

Płaszcz sukieny funkcjonariusza powinien charakteryzować się:

- 1) wytrzymałością na rozerwanie;
- 2) odpornością wybarwień na działanie czynników fizykochemicznych, potu, światła;
- 3) odpornością na pilling;
- 4) trwałością;
- 5) odpornością na wyświecenie;
- 6) odpornością na brudzenie;
- 7) niezmiennym wyglądem po praniu i prasowaniu;
- 8) estetycznym wykonaniem:
 - szwy ciągłe, wytrzymałe, wykonane prawidłowo (bez zmarszczeń i wyciągnięć) z prawidłowym wiązaniem ściegu w szwie;
 - prawidłowym sklejeniem wkładów odzieżowych z tkaniną.

4. WYMIAROWANIE WYROBU.

Podstawowe wymiary płaszcza dla wzrostu 176 cm, obwodu klatki piersiowej 100 cm, obwodu pasa 91 i obwodu bioder 105 cm w tabeli 3 i 4.

Tabela 3.

Lp.	Wyszczególnienie	Wymiar w cm	Tolerancja w \pm cm
1	2	3	4
Płaszcz sukieny funkcjonariusza			
Tył			
1.	Odległość od nasady kołnierza do linii pasa.	47,0	0,5
2.	Długość przez środek od nasady kołnierza do dołu.	112	1,0
3.	Szerokość na wysokości naramienników.	50	0,5
4.	Długość rozporka od zamocowania do dołu.	41,0	0,5
5.	Długość lewej i prawej części paska tyłu.	29,0	0,5
Przody			
6.	Pomocnicza odległość od krawędzi przodu do dołu potrzebna do wymierzenia długości.	20	0,5
7.	Długość od szwu barkowego przy kołnierzu do dołu z uwzględniając pkt. 6.	119	1,0
8.	Pomocnicza odległość od szwu ramiennego przy kołnierzu w kierunku dołu potrzebna do wymierzenia szerokości przodu.	21	0,5
9.	Szerokość przodu od krawędzi do wszycia rękawa uwzględniając pkt. 8.	33,5	0,5
10.	Szerokość ramion mierzona po przodzie w odległości 1,00 cm od linii szwu.	15,5	0,5

Obwody mierzone od krawędzi przodu do środka tyłu			
11.	Pod pachą.	72	1,0
12.	W pasie.	66	1,0
13.	U dołu.	81	1,0
Rękawy			
14.	Długość przez środek od kuli do dołu.	67	0,5
16.	Szerokość pod pachą w złożeniu.	24,4	0,3
17.	Szerokość u dołu w złożeniu.	17,5	0,3
Naramienniki			
18.	Długość przez środek od wszycia do ostrego końca.	13,2	0,3
Kieszenie boczne			
19.	Odległość od szwu barkowego przy kołnierzu do wszycia klapki z przodu.	57	10,5
20.	Odległość od krawędzi przodu do wszycia klapki.	25	0,3
Kieszeń wewnętrzna			
21.	Odległość od szwu barkowego przy kołnierzu do środka otworu.	28,0	0,3

Tabela 4. Wymiary stałe i pomocnicze.

Lp.	Wyszczególnienie	Wymiar w cm	Tolerancja w ±cm
1	2	3	4
Tył			
1.	Szerokość paska tyłu.	7,0	0,2
Przody			
2.	Szerokość wyłogu od wszycia kołnierza do ostrego końca dla obwodu klatki piersiowej: 88-96 100-108 112-120	8,5 9,0 9,5	0,2
Kołnierz			
3.	Szerokość stójki z tyłu od załamania do wszycia.	4,0	0,2
Kieszenie boczne			
4.	Długość klapki na linii wszycia dla obwodu klatki piersiowej: 88-96 100-108 112-120	17,5 18,0 18,5	0,2
5.	Długość klapki po krawędzi dolnej dla obwodu klatki piersiowej: 88-96 100-108 112-120	18,5 19,0 19,5	0,2
6.	Szerokość klapki dla obwodu klatki piersiowej:	7,0	0,2
7.	Głębokość worka kieszeniowego dla obwodu klatki piersiowej: 88-96 100-120	22,00 23,00	0,5

1	2	3	4
Kieszeń wewnętrzna			
8.	Długość otworu dla obwodu klatki piersiowej: 88-96 100-120	15,0 16,0	0,3
9.	Głębokość worka kieszeniowego dla obwodu klatki piersiowej: 88-96 100-120	18,0 19,0	0,5
10.	Długość zapinki.	3,5	0,2
11.	Szerokość zapinki.	2,0	0,2

5. WYMAGANIA JAKOŚCIOWE

Dopuszcza się wyłącznie wyroby w 1 stopniu jakości.

6. PAKOWANIE, PRZECHOWYWANIE I TRANSPORT.

Płaszcz sukieny funkcjonariusza powinien być zawieszony na profilowanym wieszaku, a następnie zapakowany w opakowanie jednostkowe tj. worek foliowy. Na prawym górnym rogu worka nakleić etykietę z imieniem i nazwiskiem funkcjonariusza, dla którego uszyty został płaszcz (w przypadku szycia na miarę). Wyrób należy przechowywać w opakowaniach, w pomieszczeniach przewiewnych, suchych, pozbawionych obcych zapachów. Pomieszczenia powinny zabezpieczać wyrób przed zwilgoceniem, poplamieniem, zabrudzeniem, zniszczeniem przez pleśń, i inne czynniki zewnętrzne, także przed bezpośrednim działaniem promieni słonecznych. Załadowanie, przewóz i wyładowanie powinny odbywać się w warunkach zabezpieczających przed zamoczeniem, zabrudzeniem, uszkodzeniami mechanicznymi i chemicznymi.

7. CECHOWANIE.

Wyrób powinien zawierać od strony wewnętrznej co najmniej następujące wszywki:

- 1) firmową zawierającą nazwę i znak producenta,
- 2) informacyjne:
 - rodzaju surowca i sposobie konserwacji,
 - z oznaczeniem rozmiaru.

Dopuszcza się zastosowanie jednej lub dwóch wszywek zawierających wszystkie wyżej wymienione informacje.

Do każdego kompletu powinna być przyczepiona etykieta jednostkowa zawierająca co najmniej:

- 1) imię i nazwisko funkcjonariusza, dla którego mundur został uszyty (w przypadku szycia na miarę);

- 2) nazwę, adres i znak firmowy producenta;
- 3) nazwę wyrobu;
- 4) skład surowcowy materiału zasadniczego;
- 5) wielkość (rozmiar) wyrobu;
- 6) jakość wyrobu;
- 7) rok i miesiąc produkcji.

8. GWARANCJA.

Okres i warunki gwarancji udzielonej przez Wykonawcę na wyrób określa umowa.

9. ARKUSZ EWIDENCJI WPROWADZONYCH ZMIAN

Lp.	Data	Zmiana dotyczy (numer strony i ewentualna treść zmiany)	Wprowadzają cy zmianę (podpis)	Uwagi
1.				
2.				

